

*В. С. Заяць,*

*к. е. н., с. н. с., старший науковий співробітник,*

*Інститут демографії та соціальних досліджень ім. М.В. Птухи НАН України, м. Київ*

## СОЦІАЛЬНІ ЗВ'ЯЗКИ ТА ПРОБЛЕМИ НЕРІВНОСТІ

*V. Zayats,*

*candidate of economic sciences, senior researcher at the Institute of Demography  
and Social Studies M.V. Ptukhy National Academy of Sciences of Ukraine, Kiev*

### SOCIAL RELATIONS AND PROBLEMS OF INEQUALITY

*У статті здійснено дослідження соціальних зв'язків у суспільстві в контексті завдань обмеження нерівності; визначено типи суспільно корисних соціальних зв'язків, причини та наслідки їх порушення. Здійснено оцінку депривацій домогосподарств як наслідків нерівності та причини соціальної нерівності.*

*The article researches the social relations in society in the context of tasks constraints of inequality; the types of socially useful social connections, causes and consequences of their violation. The household deprivations as the consequences of inequality and the reasons of inequality have been estimated.*

*Ключові слова: соціальні зв'язки, нерівність, депривація.*

*Key words: social relations, inequality, deprivation.*

#### ПОСТАНОВКА ПРОБЛЕМИ

Нерівність в Україні набула надзвичайно великих масштабів — існують реальні економічні умови для необмеженого збагачення окремих верств населення та різкого погіршення фінансового становища решти населення. Великі статки олігархічних прошарків суспільства по суті визначають деформації в механізмі перерозподілу новоствореної вартості, акумулюючи фінансові ресурси у власних інтересах та посилюючи тим самим нерівність у країні. За існуючими непрямими оцінками сукупні статки найзаможніших верств населення перевищують дохідну частину бюджету країни.

#### АНАЛІЗ ОСТАННІХ ДОСЛІДЖЕНЬ ТА ПУБЛІКАЦІЙ

Дослідженню різних аспектів нерівності присвячено праці таких українських вчених, як Балакірева О.М., Лібанова Е.М., Макарова О.В., Черенько Л.М. та ін. Отримані в процесі досліджень цими та іншими вченими результати є значними не лише в теоретичному, а й в практичному плані.

#### МЕТА І ЗАВДАННЯ СТАТТІ

Мета і завдання статті дослідження соціальних зв'язків у суспільстві в контексті завдань обмеження нерівності, визначення причин та наслідків їх порушення.

#### ВИКЛАД ОСНОВНОГО МАТЕРІАЛУ

Загальновизнано, що в Україні ступінь соціальної нерівності не має аналогів серед східноєвропейських країн насамперед через злиття влади і бізнесу, перерозподіл

національного багатства на користь високодохідних груп на тлі скорочення частки доходів та можливостей самореалізації найбідніших верств населення. За результатами останніх соціологічних опитувань, лише 2% дорослого населення України вважають себе заможними, до 40% — середнім класом, а решта — 58% самоідентифікують себе як бідні. У разі збереження надмірної соціальної диференціації населення можна очікувати посилення напруженості в суспільстві у найближчій перспективі.

Актуальним для українського суспільства є забезпечення рівності соціальних можливостей та рівності соціальних результатів. Рівність соціальних можливостей передбачає насамперед рівність усіх членів суспільства перед законом, в одержанні послуг освіти, охорони здоров'я та соціального забезпечення. Рівність соціальних можливостей регламентована ст. 43—53 Конституції України, згідно з якими кожен громадянин держави має право на вільно обрану працю, захист від незаконного звільнення, гарантовану винагороду за результати трудової діяльності, оплачувану щорічну відпустку, соціальне забезпечення у разі повної, часткової або тимчасової втрати працездатності, втрати годувальника, безробіття з незалежних від них обставин, а також у старості. Однак, судячи з українських реалій, законодавчі та виконавчі органи влади і управління не в змозі привести проголошені права громадян у відповідність до реальних можливостей країни, а тим більше до міжнародних соціальних стандартів.

На відміну від соціальних можливостей, які формуються на потенційному рівні рівність соціальних резуль-

татів слід розуміти як рівність соціальних умов лише для тих осіб, що беруть участь у суспільно корисній діяльності. В основу цієї категорії закладено принцип пропорційності соціальних благ і гарантії внеску окремо взятого індивідууму в суспільний розвиток. Відповідно до вказаного принципу особам, які опинилися поза сферою зайнятості має надаватися право на соціальні трансферти.

Обмеження нерівності, наближення українського суспільства до стану соціальної рівності (в будь-якій країні це можливо лише гіпотетично) ускладнено наступними обставинами:

- недостатнім ресурсним забезпеченням соціальної сфери внаслідок бюджетних обмежень, а також відставання темпів оновлення існуючих соціальних стандартів від динаміки економічного розвитку, зокрема вартості життя населення та функціонування соціальної інфраструктури;

- наявністю тіньової системи надання соціальних послуг, що базується на нелегальному використанні державного майна, нецільовому використанні соціальних асигнувань, а також неофіційної платності соціальних послуг;

- декларативністю соціальних планів та проектів внаслідок відсутності дієвої системи контролю за проміжними та кінцевими результатами їх реалізації;

- низькою громадянською активністю населення та стійким закріпленням в масовій свідомості хибного стереотипу про необхідність перерозподілу суспільних благ з метою встановлення рівності та справедливості в розподілі доходів та власності; посиленням впливом корпоративних груп, що володіють значним ресурсним потенціалом, та заможних соціальних страт суспільства на формування розподільчих механізмів соціальної політики.

Необхідність формування усталених соціальних зв'язків в Україні обумовлена важливістю розв'язання конфлікту між традиційною соціальною реальністю, яка характеризується неспроможністю діючих механізмів державної соціальної політики задовольнити повною мірою нагальні соціальні потреби українців, а також забезпечити їм соціальні гарантії, регламентовані конституційно. Важливо забезпечити формування усталених, конструктивних соціальних зв'язків у суспільстві, усвідомлюючи, що це завдання є прерогативою не тільки держави і владних структур, але й кожного громадянина. Реалізація цих ідей можлива за умови формування громадянського суспільства, здатного забезпечити узгодженість соціально значущих інтересів громадян, суспільних об'єднань, органів державної влади та органів місцевого самоуправління, захист прав і свобод громадян, конституційного ладу і демократичних принципів розвитку.

У процесі життєдіяльності формуються певні соціальні взаємозв'язки та взаємодії на основі спільності або розбіжності інтересів, цілей, орієнтирів та поглядів. Постійна чи тимчасова взаємодія індивідів або груп формує соціальні зв'язки, які передбачають обмін інформацією, результатами праці тощо. Переважна більшість соціальних зв'язків сприяє залученню суб'єктів до суспільно корисної діяльності, проте певна частка з них може бути і суспільно шкідливою (кримінальна діяльність). Одна з основних функцій соціальної комунікації полягає в зміцненні суспільства, перетворенні його в цілісний соціальний організм, а також у підтримці та збереженні цієї цілісності. Хоча сучасне суспільство формується з різних організацій, соціальних груп, окремих індивідів, які мають різний соціальний статус та життєві позиції, проте розвиток соціальних зв'язків дає змогу посилити об'єднуючі засади зміцнення суспільства, перетворення його в цілісний соціальний організм. В умовах розвитку інформаційного суспільства трансформується соціальний простір — нова система інформаційних ресурсів дає змогу суб'єк-

там здійснювати обмін інформацією на різних рівнях: глобальному, національному, регіональному, галузевому чи локальному.

Можна виокремити такі типи суспільно корисних соціальних зв'язків:

- соціальні зв'язки, що формуються у сімейній сфері і пов'язані із спільним задоволенням базових життєвих потреб, вихованням дітей, підтримкою літніх членів родини;

- соціальні зв'язки з приводу реалізації цивільних прав громадянина;

- соціальні зв'язки у трудовій сфері, пов'язані з реалізацією трудового потенціалу особистості, формуванням трудових доходів, участю в прийнятті управлінських рішень на рівні трудового колективу;

- соціальні зв'язки з приводу формування освітньо-професійного потенціалу особистості;

- соціальні зв'язки, що забезпечують задоволення духовних потреб.

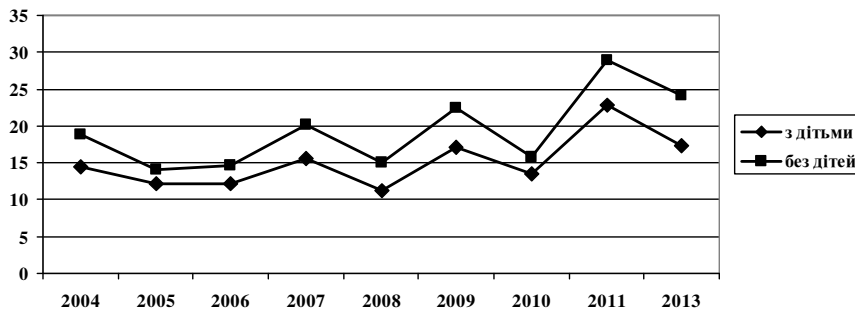
Будь-які соціальні зв'язки формують через певну координацію дій суб'єктів, які можуть набувати прямого чи опосередкованого прояву, залежно від того, чи перебувають взаємодіючі суб'єкти у безпосередньому контакті чи ні. Різні форми соціальної взаємодії завжди мають опосередкований характер у зв'язку з тим, що суб'єкти повністю не поінформовані про предмет взаємодії. Об'єктивність соціальних зв'язків полягає в тому, що вони виникають і розвиваються через спільність поглядів, інтересів, цінностей взаємодіючих суб'єктів. Усталені соціальні зв'язки у суспільстві слід розглядати як один з можливих шляхів обмеження соціальної нерівності у суспільстві.

Соціальні зв'язки набувають властивостей капіталу, оскільки участь людей у цих відносинах є способом одержання певних благ і вигод; життєдіяльність людини завжди протікає в організаційних формах, які характеризуються наявністю певних процедур формального змісту, ґрунтуються на нормативному регулюванні та мають інституціалізований характер; ефективні соціальні зв'язки можливі в умовах міцного соціального порядку і стабільності, коли в людей виникає відчуття особистої безпеки, що виражається в довірі до соціальних інститутів у результаті встановлення загальних норм і цінностей із конкретним економічним змістом.

Система соціальних зв'язків може посилювати чи зменшувати результативність колективної діяльності. У разі партнерських, дружніх відносин збільшується не лише дохідність виробництва, але й змінюється соціальна поведінка в суспільстві загалом. Реалізація потенціалу соціальних зв'язків сприяє зростанню результативності використання ресурсного потенціалу і виробничих відносин, тобто збільшенню приросту додаткової вартості через гармонізацію соціальних відносин у суспільстві загалом та в межах окремих функціональних і територіальних спільнот на базі співробітництва і партнерських зв'язків.

Первинними в життєдіяльності людей є, безумовно, соціальні відносини між ними як елементами природи. Народження людини — природне явище, що свідчить про первинність її зв'язків із природою. З іншого боку, людина — істота соціальна, а соціальні зв'язки дедалі помітніше зумовлюють зміст і механізми задоволення спектру потреб людини, відтак впливаючи на її природні властивості. Соціальні потреби людини посилюють зв'язки між різними спільнотами в межах соціуму і водночас збільшують залежність людини від природи, з якої вона черпає матеріальні ресурси, перетворює їх у придатну для використання форму та задовольняє особисті й суспільні потреби.

У соціальних відносинах дедалі зростає роль людини як ресурсу, найважливішими ознаками якого є стан фізичного розвитку, інтелект, демографічна поведінка, що, в свою чергу, стають ресурсом природного відтворення, змісту і динаміки соціальних відносин, мораль-



**Рис. 1. Питома вага домогосподарств, які протягом останніх 12 місяців не змогли отримати медичну допомогу, придбати ліки чи медичне приладдя, %**

Джерело. Розрахунки співробітників ІДСД ім. М.В. Птухи НАНУ за даними ОУЖД Держкомстату України.

ності, партнерства, дружби тощо. Реалізація людського потенціалу здійснюється на засадах розвитку системи соціальних відносин — людський потенціал, реалізований в економічній діяльності, забезпечує отримання підприємцями прибутку, найманими працівниками — доходу, іншими категоріями населення — соціальних виплат, а в підсумку — задоволення всього спектру потреб суспільства.

Пошук шляхів забезпечення соціальної рівності в суспільстві, насамперед у плані рівного доступу усіх його членів до медичних, житлово-комунальних, освітніх, рекреаційних, культурних послуг, а також до сфери продуктивної зайнятості дискутується в наукових колах, серед політиків, економістів та соціологів. Більшість з них дотримується тієї думки, і з цим не можна не погодитись, що абсолютна соціальна рівність неможлива у зв'язку з суб'єктивними відмінностями кожного індивідуума за кваліфікаційно-освітнім рівнем, майновим забезпеченням, та формою участі у суспільних відносинах.

Порушення соціальних зв'язків спричиняє депривацію як процес скорочення чи позбавлення можливостей задовольняти основні життєві потреби окремих індивідів чи навіть певних соціально-демографічних груп населення. Абсолютна форма депривації, що об'єктивно оцінюється за показниками рівня життя, супроводжується станом соціального дискомфорту, негативними психічними проявами. Визнаючи порушення чи деформацію соціальних зв'язків та структур головної причиною депривації, яка за певних умов може спричинити соціальну напругу, нестійкість масових настроїв та суспільної думки з різних питань соціально-економічного розвитку країни, слід більш детально розглянути її основні прояви.

Важливо зазначити, що порушення чи розрив соціальних зв'язків нерідко ототожнюють із соціальною смертю як результатом самоусунення або виключення соціального суб'єкта з життя соціуму на різних рівнях суспільного життя. На мікрорівні, в малих групах це

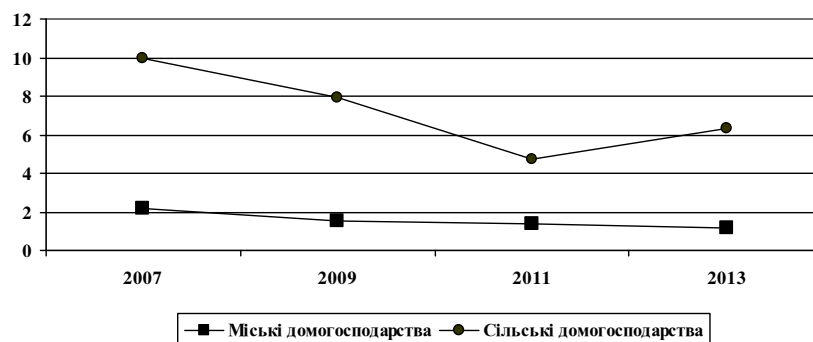
розрив соціальних зв'язків внаслідок витіснення з колективу, відхід з сім'ї тощо; на мезорівні — це відмова людини від участі в діяльності соціальних інститутів (державних, громадських, політичних) і його вихід з релігійних, професійних, демографічних та інших спільнот; на макрорівні цей розрив може наступити внаслідок ув'язнення чи добровільного перебування у монастирі; на мегарівні — внаслідок бродяжництва, робінзонади, відлюдництва [2].

У переважній більшості сучасних соціологічних досліджень домінує думка про те, що будь-які зміни у вже сформованій системі соціальних зв'язків (і навіть у випадку так званої соціальної смерті) слід оцінювати як позитивні та негативні одночасно. Негативний аспект відображає розчарування людини в сформованій системі соціальних відносин; нездатність або небажання адаптуватися в соціумі і досягти загальноприйнятих стандартів; неможливість реалізації творчого потенціалу; відсторонення від активного життя в суспільстві або відчуження. Позитивний аспект — це наявність конструктивної критики соціальних процесів і нераціональних взаємодій; усвідомленого вибору принципів поведінки, в яких недоцільні і непродуктивні відносини між особистістю і соціумом частково або повністю виключаються; так звана "самотність у натовпі" передбачає ступінь свободи, в якій цілком можлива незалежна реалізація творчих здібностей чи формування групи однодумців [1].

Серед нагальних соціальних потреб населення та сформованих на їх базі соціальних зв'язків провідне місце належить тим, що пов'язані із можливостями своєчасно отримати медичну допомогу, придбати ліки чи медичне приладдя. На рисунку 1 наведено динаміку домогосподарств, позбавлених цих можливостей.

Від відсутності поблизу житла медичних закладів потерпає 6,2 % міських домогосподарств, тоді як у сільській місцевості це є проблемою для 28,5 % домогосподарств, тобто більше у 4,6 рази. Доречно зазначити, що внаслідок масштабних демографічних процесів та економічних проблем сільських територій (низька платоспроможність сільського населення, застаріла матеріально-технічна база та кадрові проблеми закладів сільської охорони здоров'я) за останні 10 років відбулося суттєве скорочення інфраструктури охорони здоров'я.

Складність отримання медичних послуг на безоплатній основі або їх висока вартість є основною причиною проблем з отримання послуг лікаря, насамперед у незабезпечених верств, багатодітних сім'ях. Це не може не позначитися на стані їх здоров'я, можливість підтримувати необхідний рівень працездатності, дотримуватися здорового способу життя. Реформування медичного обслуговування з пріоритетами подолан-



**Рис. 2. Домогосподарства, що потерпають через відсутність поблизу житла дошкільних закладів, %**

Джерело: розрахунки співробітників ІДСД ім. М.В. Птухи НАНУ за даними ОУЖД Держкомстату України.

ня нерівного доступу до послуг охорони здоров'я сільських жителів через структурне розмежування первинного, вторинного й третинного рівнів медичної допомоги, зокрема шляхом створення центрів первинної медико-санітарної допомоги, госпітальних округів, високоспеціалізованих центрів з відповідним ресурсним забезпеченням є пріоритетним напрямом обмеження нерівності та посилення соціальних зв'язків в межах сільських територій.

Наявність поблизу житла дошкільних та шкільних закладів ми розглядаємо як необхідну передумову обмеження нерівності у доступі до соціальних послуг та можливості підтримувати соціальні зв'язки. Найгірше забезпечені дошкільними закладами сільські поселення — у третині областей України у 80 % сільських поселень вони практично відсутні. Понад половини сіл України зовсім не мають шкіл. У Дніпропетровській, Донецькій, Луганській, Полтавській, Сумській, Харківській, Чернігівській областях кількість таких сіл досягає 70 %. У сільській місцевості України потерпають через відсутність поблизу житла дошкільних закладів 6,3 % домогосподарств, у міській — 1,2 % домогосподарств (рис. 2).

Збереження і підтримання соціальних зв'язків передбачає наявність транспортного сполучення, телекомунікаційних засобів, мобільного зв'язку. З таблиці 1 видно, що за 2007—2013 рр. найвища частка домогосподарств, що потерпає від відсутності щоденного транспортного сполучення з іншим населеним пунктом, відмічається у сільській місцевості — 24,4 %; у містах цей показник становить 1,7 %. Низький рівень регулярного транспортного забезпечення сільської місцевості слід оцінювати як головну перешкоду щодо підтримання необхідних соціальних зв'язків, насамперед з міським населенням.

Сільська місцевість недостатньо забезпечена об'єктами роздрібною торгівлі — частка домогосподарств, що потерпає через відсутність поблизу житла об'єктів роздрібною торгівлі, у 2013 р. становила 14,6 %, перевищивши аналогічний показник міст у 6,6 разів. Позитивним є те, що за 2007—2013 рр. частка таких господарств скоротилася у сільській місцевості в 1,5 рази, у містах — в 1,8 рази (рис. 3). Якщо виходити з сучасних завдань соціального розвитку сільської місцевості, то темпи скорочення таких господарств повинні бути щонайменше у 4—5 разів вищими.

Подолання занепаду в сфері торгівлі та побуту сільської місцевості доцільно пов'язувати із прискоренням темпів відродження сільської кооперації; наданням пільгових кредитів на оренду приміщень підприємцями, які організують в сільській місцевості об'єкти побутового обслуговування; стимулюванням розвитку сільської роздрібною торгівлі і служби побуту; формуванням та реалізацією активної державної соціальної політики в галузі охорони здоров'я, освіти та культурного розвитку сільського населення.

Важливим аспектом розвитку соціальних зв'язків є можливість одержання професійної освіти незалежно

**Таблиця 1. Питома вага домогосподарств, що потерпають через відсутність регулярного транспортного сполучення з іншим населеним пунктом, %**

|                           | 2007 | 2009 | 2011 | 2013 |
|---------------------------|------|------|------|------|
| Міські домогосподарства   | 3,2  | 2,1  | 2,5  | 1,7  |
| Сільські домогосподарства | 33,4 | 24,4 | 22,7 | 24,4 |

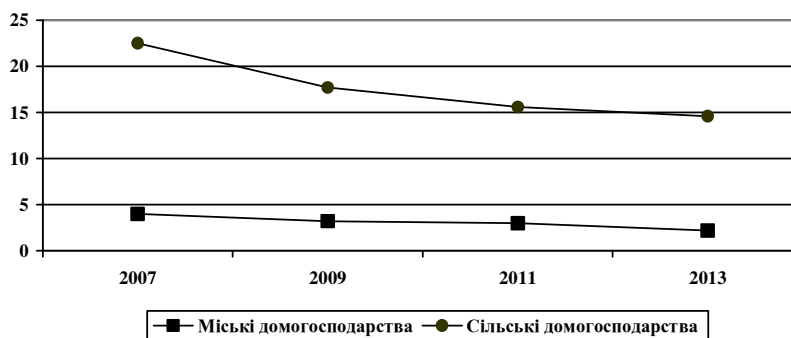
Джерело: розрахунки співробітників ІДСД ім. М.В. Птухи НАНУ за даними ОУЖД Держкомстату України.

від місця проживання. У 2013 р. порівняно з 2007 р. у зв'язку із платністю значної частки освітніх послуг зростає частка домогосподарств, що потерпає від неможливості її одержання у всіх типах поселень (табл. 2). Хоча у містах цей показник є дещо нижчий, проте за цей період приріст таких господарств був значно вагомим саме у них. Відстежується залежність між статками домогосподарств та можливістю одержати професійну освіту — бідні та багатодітні домогосподарства істотно обмежені у цій сфері. Позбавлення можливостей отримання будь-якої професійної освіти для певної частки домогосподарств — реальна загроза зниження професійно-кваліфікаційного потенціалу економічно активного населення у майбутньому.

У цьому контексті посиленню соціальних зв'язків та обмеженню нерівності сприятиме: створення єдиного освітнього простору, удосконалення системи управління освітою та підвищення її якості; забезпечення доступності до якісної освіти всіх верств населення за умови спадкоємності рівнів освіти (дошкільної, початкової, середньої, позашкільної, професійно-технічної, вищої, післядипломної, освіти протягом життя); підвищення ефективності фінансування освіти.

Залучення домогосподарств країни до сучасних засобів комунікації є надзвичайно важливим для формування і зміцнення соціальних зв'язків. Зокрема, забезпеченість телевізором дає змогу домогосподарствам своєчасно одержувати необхідну інформацію про події в країні та світі, бути поінформованими щодо останніх досягнень науки і техніки, поглиблювати професійні знання та світогляд в цілому. У 2013 р. потерпало через відсутність телевізора 3,4 % домогосподарств сільської місцевості та 2,0 % міських домогосподарств при загальній тенденції до їх скорочення (рис. 4).

Житлова забезпеченість, наявність прийнятних житлово-побутових умов слугують важливим індикатором потенціалу розвитку соціальних зв'язків на рівні сімейних, дружніх, сусідських відносин. Частка домогосподарств, що потерпають через нестачу житла (5 кв. м. на особу), в 2013 р. становила: у містах — 4,1 %, сільській місцевості — 2,2 % (табл. 3). Хоча частка таких домогосподарств є значно нижчою у сільській місцевості порівняно з містами, проте вищою є частка домогосподарств, які потерпають через незадовільний стан житлових приміщень.



**Рис. 3. Домогосподарства, що потерпають через відсутність поблизу житла об'єктів роздрібною торгівлі, %**

Джерело: розрахунки співробітників ІДСД ім. М.В. Птухи НАНУ за даними ОУЖД Держкомстату України.

**Таблиця 2. Питома вага домогосподарств, що потерпають через позбавлення можливостей отримання будь-якої професійної освіти, %**

|                           | 2007 | 2009 | 2011 | 2013 |
|---------------------------|------|------|------|------|
| Міські домогосподарства   | 3,4  | 6,0  | 4,6  | 5,3  |
| Сільські домогосподарства | 6,2  | 7,5  | 6,5  | 8,4  |

Джерело: розрахунки співробітників ІДСД ім. М.В. Птухи НАНУ за даними ОУЖД Держкомстату України.



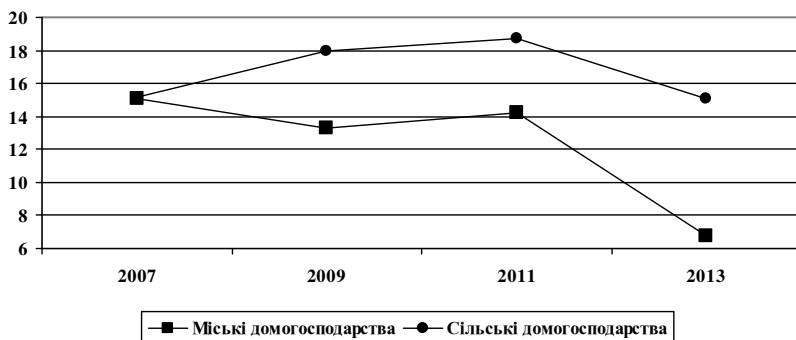
**Рис. 4. Домогосподарства, що потерпають через відсутність телевізора, %**

Джерело: розрахунки співробітників ІДСД ім. М.В. Птухи НАНУ за даними ОУЖД Держкомстату України.

**Таблиця 3. Питома вага домогосподарств, що потерпають через нестачу житла, %**

|                           | 2007 | 2009 | 2011 | 2013 |
|---------------------------|------|------|------|------|
| Міські домогосподарства   | 5,4  | 4,6  | 4,9  | 4,1  |
| Сільські домогосподарства | 3,1  | 2,5  | 2,8  | 2,2  |

Джерело: розрахунки співробітників ІДСД ім. М.В. Птухи НАНУ за даними ОУЖД Держкомстату України.



**Рис. 5. Домогосподарства, що потерпають через відсутність житла в нормальному стані, %**

Джерело: розрахунки співробітників ІДСД ім. М.В. Птухи НАНУ за даними ОУЖД Держкомстату України.

Про складні житлово-побутові умови проживання на сільських територіях свідчить незабезпеченість квартир елементарними житлово-побутовими зручностями, яка у Вінницькій, Житомирській, Кіровоградській, Хмельницькій та Чернігівській областях перевищує 90 %. Незважаючи на те, що у сільській місцевості за 2000—2010 рр. забезпечення опаленням зросло на 15 %, каналізацією — 8,1, ваннами (душовими) на 7,2 %, воно залишається низьким по всіх сільських територіях регіонів.

Внаслідок відсутності необхідних коштів потерпають через поганий стан житла 15,1 % домогосподарств сільської місцевості та 6,8 % міських домогосподарств (рис. 5). За 2007—2011 р. їх частка зросла, однак за останній період значно скоротилася.

Проведена оцінка дає змогу зробити висновки про те, що несприятливі демографічні характеристики сільського населення в поєднанні з обмеженим спектром можливостей щодо охорони здоров'я, освіти, комфортного проживання, працевлаштування, рівня оплати праці та незадовільним розвитком на рівні поселень об'єктів соціального призначення, посилюють прояви нерівності у суспільстві. Їх обмеження у найближчій перспективі повинно передбачити: сприяння подальшому розвитку індивідуального житлового будівництва з використанням повного комплексу пільг, передбачених законодавством для різних категорій сільських забудовників; цільове виділення коштів державного, регіональних і місцевих бюджетів на спорудження або придбання житла для молодих фахівців; надання соціального житла особам, які мають наміри розпочати власну справу в сільській місцевості; поширення практики надання пільгових кредитів на потреби реконструкції житла; вдосконалення проектів житлових будинків для сільської місцевості; сприяння розвитку в сільській місцевості підприємств різних форм власності та профілю діяльності.

## ВИСНОВКИ

Отже, розвиток соціальних зв'язків у суспільстві в контексті завдань обмеження нерівності передбачає інституціональні зміни у суспільстві. Насамперед, це подальший розвиток і використання можливостей публічно-приватного партнерства, що передбачає встановлення довгострокових відносин між суб'єктами центральної або місцевої влади та підприємствами, громадськими об'єднаннями з приводу вирішення важливих для усього суспільства соціально-економічних проблем, у тому числі пов'язаних із обмеженням нерівності.

## Література:

1. Князева-Лязгина Н.В., Лязгин С.А. Социальная смерть. Два аспекты взаимоотношения личности и общества [Електронний ресурс]. — Режим доступу: [www.nbuv.gov.ua/portal/soc\\_gum/Niz/.../knyazeva-lyazgina.htm](http://www.nbuv.gov.ua/portal/soc_gum/Niz/.../knyazeva-lyazgina.htm)
2. Левченко И.Е. Феномен социальной смерти: сб. науч. работ / И.Е Левченко // Социологические исследования. — 2001. — № 6. — С. 22—31.
3. Статистичний бюлетень "Загальноосвітні навчальні заклади України на початок 2010/2011 року". — К.: Держслужба статистики, 2012. — 256 с.

## References:

1. Knjazeva-Ljazgina, N.V. and Ljazgin, S.A. (2010), "Social death. Two aspects of the relationship between the individual and society", available at: [www.nbuv.gov.ua/portal/soc\\_gum/Niz/.../knyazeva-lyazgina.htm](http://www.nbuv.gov.ua/portal/soc_gum/Niz/.../knyazeva-lyazgina.htm)
2. Levchenko, Y.E. (2001), "The phenomenon of social death", Sociologicheskie issledovanija, vol. 6, pp. 22—31.
1. State Statistics Service of Ukraine (2012), "Zahal'noosvitni navchal'ni zaklady Ukrainy na pochatok 2010/2011 roku. Statystychnyj biuletень" [General educational institutions of Ukraine at the beginning of 2010/2011. Statistical bulletin], Derzhsluzhba statystyky, Kyiv, Ukraine. *Стаття надійшла до редакції 12.06.2014 р.*